

العوائق التي تواجه لاعبي كرة القدم في القسم الشرفي

جامعة با تنة
جامعة بسكرة

أ. سحاسي مهدي
أ. زموري بلقاسم

الملخص:

هناك العديد من الصعوبات التي تؤثر على مسار لعب كرة القدم خلال مشواره الرياضي، حيث تبقى حاجزا أمامه لتحقيق نتائج أفضل، فلا بد من معرفة هذه المعوقات لزلتها، فالهدف من هذه الدراسة هو التعرف على أهم العوائق التي تعرقل اللاعبين على ممارسة رياضة كرة القدم في بطولة القسم الشرفي التابعة للرابطة الولائية لكرة القدم لولاية باتنة، هذه الدراسة أجريت على مس توى النادي الرياضي للهواة ثنية العابد. CASTEL

وبعد اجراء الدراسة لقد بينت النتائج ما يلي:

ان أهم العوائق التي تواجه اللاعبين على مس توى النادي بشل عام جاءت وفقا لنتائج هذه الدراسة و المرتبة ترتسبا تنازليا على النحو التالي:

العوائق المرتبطة بالمعدات و العوائق المرتبطة بالجوانب الإدارية جاءت في المرتبة الأولى.

العوائق المرتبطة بجوانب الوقت و العوائق المرتبطة ببرامج التدريب جاءت في الرتبة الثانية.

العوائق المرتبطة بالجوانب الشخصية للاعب و العوائق المرتبطة بالجوانب النفسية الاجتماعية للاعب جاءت في الرتبة الثالثة.

المداخلة:**مقدمة :**

يعتقد البعض أن التدريب الرياضي يعني الإعداد الكامل للبدن و النفس لتحقيق أفضل النتائج، لذا تطور تطورا موازيا لتطور المجتمع البشري ، حتى صار له نظام خاص يهدف إلى إعداد الرياضي الى المستويات العالية في الألعاب و الفعاليات المختلفة، كما أصبح له نظم و قواعد و نظريات تستند على معارف و خبرات علمية و ميدانية كثيرة. إن أهم فرضيات النجاح هي تكامل التوازن في تأمين العوامل التي تعبر عن صلب عمليات التدريب، إضافة الى المراقبة التامة لسلوك و شخصية الرياضي⁸².

إن رياضة كرة القدم أصبحت تفرض نفسها على كافة الأصعدة، و الأكد أن أهم عضو في هذه الرياضة هو اللاعب، هذا الأخير الذي كي يكون دوره إيجابيا في هذه اللعبة يجب أن تتوفر له أحسن الظروف من التدريب المنظم و المدروس و هذا طبعا لرفع مستوى الأداء لديه. فممارسة هذه اللعبة من طرف اللاعبين ومشاركهم في برامج التدريبات ، يتطلب عدة شروط وظروف تستجيب لمتطلباتهم مع مراعاة العديد من القيود التي تعيق مشاركتهم في هذه الرياضة وإيجاد الحلول اللازمة للتخلص من العوائق قصد إستثارة دافعيتهم نحو الممارسة.

- تحديد المفاهيم و المصطلحات :

*العوائق: عاق يعوق، يعيق عوقان عيقا عائق:- عن الشيء: منعه منه، شغله عنه، عاقه المرض عن إنجاز عمله⁸³.

التعريف الإجرائي : الأسباب التي تحول دون ممارسة العمال للنشاط الرياضي الترويحي

*كرة القدم : هي لعبة جماعية تتم بين فريقين، كل فريق من إحدى عشر لاعبا يستعملون كرة منفوخة مستديرة ذات مقياس عالمي محدد في ملعب مستطيل ذو أبعاد محددة في كل طرف من طرفيه مرعى الهدف و يحاول كل فريق إدخال الكرة فيه على حارس المرمى للحصول على هدف⁸⁴.

التعريف الإجرائي : كرة القدم هي رياضة جماعية تلعب بين فريقين بإحدى عشر في كل فريق.

⁸²عبد علي نصيف، قاسم حسن حسين مبادئ علم التدريب الرياضي، دار المعرفة، جامعة بغداد، 1980.

⁸³أحمد العابد وآخرون: المعجم العربي الأساسي، المنظمة العربية للتربية والثقافة والعلوم، 1989 Alasco، ص878.

⁸⁴مأمور بن حسن آل سلمان : كرة القدم بين المصالح و المفساد الشرعية، ط2 دار ابن حزم، بيروت، لبنان، 1998

الإشكالية :

إن نشاط كرة القدم يعد أحد الحلقات المهمة في أعداد اللاعبين اعداداً بدنياً وتربوياً ونفسياً ورياضياً في وقت واحد إضافة إلى تنمية العلاقات الاجتماعية والإنسانية بين اللاعبين وإشاعة روح المحبة والتعاون في نفوسهم وهي أسس أهداف الرياضة . ومن خلال خبرة الباحث كونه أحد أعضاء النادي الرياضي للهواة ثنية العابد، لاحظ وجود تعثر في الأنشطة الرياضية للنادي الرياضي و خاصة فرع كرة القدم، وللوقوف على أهم الأسباب التي أدت إلى تعثر هذا النشاط المهم في النادي الرياضي وعدم قدرته على تلبية ما وضع له من أهداف فقد قام الباحث بهذه الدراسة بغية التعرف على أهم المعوقات التي تعترض اللاعبين لممارسة نشاط كرة القدم، ومن هذا جاءت إشكالتنا:

1- ما طبيعة العوائق المؤثرة على ممارسة اللاعبين لنشاط كرة القدم في القسم الشرقي؟

والذي يمكن الإجابة عليه من خلال التساؤلات الفرعية التالية:

2- ماهي أهم العوائق التي تواجه اللاعبين في برامج التدريبات؟

- هل توجد فروق ذات دلالة إحصائية في العوائق التي تواجه اللاعبين تبعاً للمتغيرات التالية :

- الأقدمية في النادي الرياضي (أقل من 08 سنوات ، 08 سنوات فما فوق).

- مدى المشاركة في التدريبات (أشارك أحيانا ، أشارك دائماً) - الصنف (أشبال ، أوسط ، أكبر)

- الرغبة في المشاركة في التدريبات (نعم ، لا).

- أهمية الدراسة:

إن التدريب الرياضي ، يعتبر مجال حيوي وهام ومؤثر في الحياة النفسية و الإجتماعية والحركية للاعب، بهدف تنمية مختلف قدراته وتحسين أدائه في المنافسة الرياضية .

وانطلاقاً من موضوع الدراسة والمشكلة المراد بحثها، فإن الأهمية النظرية تتمثل في انها تعتبر من الدراسات القليلة التي تناولت موضوع العوائق التي تواجه اللاعبين في القسم الشرقي والتي تحاول معرفة أهم العوائق التي تعيق اللاعبين من المشاركة في برامج التدريبات . أما من الناحية التطبيقية فإن أهمية الدراسة الحالية تكمن في إفادة القائمين على رعاية اللاعبين في المجال التدريبي ، وذلك من خلال ما تقدمه من نتائج تساعد في معرفة العوامل والمتغيرات التي قد تعيق اللاعبين عن ممارسة رياضة كرة القدم.

- أهداف الدراسة :

يمكن حصر أهداف بحثنا هذا في كونه عبارة عن دراسة تحليلية تبين أهم العوائق التي تعترض اللاعبين من جهة، ومن جهة أخرى أهمية المشاركة في برامج التدريبات الرياضية، ولهذا فإن هذه الدراسة تهدف إلى :

3- معرفة العوائق التي تواجه لاعبي كرة القدم .

- معرفة الفروق ذات دلالة إحصائية في العوائق التي تواجه اللاعبين في برامج التدريبات تبعاً للمتغيرات التالية :

- الأقدمية في النادي الرياضي (أقل من 08 سنوات ، 08 سنوات فما فوق) - مدى المشاركة في التدريبات (أشارك أحيانا ، أشارك دائماً)

- الصنف (أشبال ، أوسط ، أكبر) - الرغبة في المشاركة في التدريبات (نعم ، لا).

- إيجاد الحلول المناسبة وذلك بوضع استراتيجية فعالة، تأخذ بعين الاعتبار كل المتغيرات قصد التخلص من هذه العوائق.

-الدراسات المرتبطة و المشابهة:

إن الدراسات السابقة من أهم المحاور التي يجب على الباحث أن يستفيد منها حيث تكمن أهميتها في معرفة الأبعاد المختلفة التي تحيط بالمشكلة مع الاستفادة المباشرة في التوجيه وضبط المتغيرات ومناقشة نتائج البحث..

__ قام خليل (1985 م) بدراسة هدفت إلى التعرف على المعوقات التي تقابل أعضاء الأندية من ممارستهم الأنشطة الرياضية، وشملت

العينة (2000)عضو من الأعضاء العاملين بنادي سبورتنج وسموحة بالإسكندرية، وقد إستخدم الباحث المنهج الوصفي بالطريقة المسحية.

وأظهرت نتائج الدراسة الأسباب التي أدت إلى عدم إقبال أعضاء الأندية على ممارسة النشاط الرياضي فكانت: أسباباً تتعلق بالعمل و

الوقت، وأخرى تتعلق بضعف تغطية وسائل الإعلام للأنشطة الرياضية بالأندية، عدم اشتراك الأعضاء في التخطيط للأنشطة الرياضية

بالنادي، قلة تردد الأعضاء على النادي ، وكذلك وجد أن إمكانات النادي لها تأثير على ممارسة الأنشطة الرياضية بالنادي، وأن الناحية المادية والصحية والاجتماعية لأغلب أفراد العينة ليست سبباً رئيساً لعدم ممارسة الأعضاء للنشاط الرياضي.

— وفي دراسة الحماحي (1983 م) بعنوان "معوقات ممارسة الأنشطة الرياضية والهوايات الترويحية لدى طلبة الجامعة في عين شمس" فقد إستهدفت الدراسة تحديد المعوقات المرتبطة بكل من: العوامل الشخصية ووقت الفراغ والإمكانات والبرامج والأنشطة والعوامل الاقتصادية، وأيضاً التعرف على درجة هذه المعوقات بين الطلبة والطالبات، وقد استخدم الباحث المنهج الوصفي بالطريقة المسحية على عينة الدراسة التي بلغت (200) طالب وطالبة ، وقد توصل الباحث إلى المعوقات التالية : الكلية لا تنظم نشاطات ترويجية لكل طلابها، التدريس بالكلية يكون من خلال محاضرات صباحية ومسائية، عدم توفر المنشآت الرياضية، عدم مناسبة الأنشطة لميول الطلبة، الإحساس بالإرهاق والحاجة إلى النوم بعد انتهاء فترة الدراسة، عدم توفر الأدوات والأجهزة، والحرص على إستثمار وقت الفراغ في التحصيل الدراسي والمذاكرة.

المنهجية المتبعة :

تمهيد:

إن الطريقة المنهجية المتبعة في الجانب التطبيقي للدراسة من طرف كل باحث أمر ضروري، وهذا لإيجاد حل للإشكال الذي طرحه من خلال إثبات صحة الفروض التي وضعها أو نفيها، وذلك بإخضاعها للتطبيق متبعا الخطوات التالية: تحديد مجالات الدراسة (المجال المكاني والمجال الزماني)، وكذلك تحديد عينة الدراسة التي تمثل المجتمع الأصلي للدراسة، وككل دراسة ميدانية لا بد من إعتماد منهج معين وتحديد الادوات المناسبة لجمع البيانات.

*الدراسة الاستطلاعية :

تعتبر الدراسة الاستطلاعية الخطوة الاولية التي تهدف إلى مساعدة الباحث في إلقاء نظرة استشرافية من اجل الإلمام بجوانب دراسته الميدانية، لذا لا بد من إجراء دراسة استطلاعية كانت بدايتها بتوجه الباحث إلى النادي الرياضي للهواة فرع كرة القدم ثنية العابد القسم الشرقي على مستوى ولاية باتنة، للوقوف على واقع الممارسة الرياضية بهذا النادي والمشاكل التي تعيق اللاعبين من حيث الوسائل والأجهزة والبرامج، ومختلف العوائق منها إدارية، شخصية، نفسية، اجتماعية، الوقت ... حيث قام الباحث بمقابلة اللاعبين من اجل معرفة آرائهم واقتراحاتهم ووجهات نظرهم حول مجموعة من النقاط الأساسية التي لها صلة وثيقة بموضوع الدراسة وكانت عبارة عن أسئلة مفتوحة تتمحور أساسا حول أهم العوائق التي تقف حاجزا امامهم للمشاركة في برامج التدريبات.

- مجالات الدراسة :

المجال المكاني :

أجريت الدراسة الميدانية على مستوى النادي الرياضي للهواة ثنية العابد فرع كرة القدم القسم الشرقي للرابطة الولائية باتنة.

المجال الزماني :

شرع الباحث في الدراسة الميدانية في الفترة الممتدة من بداية شهر ماي 2012 إلى غاية نهاية شهر جوان 2012.

-مجمع وعينة البحث :

إختار الباحث مجمع البحث للاعبين كرة القدم للنادي الرياضي للهواة القسم الشرقي على مستوى الرابطة الولائية باتنة ، حيث تم إختيار عينة تتكون من 75 لاعب ، وذلك بالطريقة العمدية ، حيث تم إختيار 03 أصناف (25 لاعب صنف أشبال - 25 أواسط - 25 لاعب صنف أكبر) وشكلت هذه العينة نسبة %55,55 من مجمع الدراسة.

-المنهج المتبع : إن طبيعة الموضوع هي التي تفرض على الباحث إختيار المنهج المناسب لبحثه ، وبطبيعة الحال فقد إستخدمنا المنهج الوصفي لأنه الأكثر ملاءمة لدراسة مثل هذه المواضيع، فالمنهج الوصفي يهدف إلى جمع بيانات دقيقة عن الظاهرة التي بصدد دراستها.

-تقنيات الدراسة :

إن دراستنا إعمدت حسب طبيعة الموضوع على الاداة التي تساعد في جمع المعلومات وتقصي الحقائق في الميدان وهي كما يلي:

-إستارة إستبيان موجهة للاعبين (أشبال ، أواسط ، أكبر).

-إختبار ثبات وصدق الإستبيان :

وبعد المعالجة الإحصائية باستعمال معادلة بيرسون تم إيجاد معامل الثبات ومعامل صدق الاختبار حسب الجدول التالي :

الإبعاد	معامل الثبات	مستوى الدلالة	معامل الصدق الذاتي
البعد الأول	0.84	0.01	0.91
البعد الثاني	0.89	0.01	0.94
البعد الثالث	0.76	0.01	0.87
البعد الرابع	0.90	0.01	0.94
البعد الخامس	0.60	0.01	0.77
البعد السادس	0.82	0.01	0.90

لقد تم حساب الدلالة الإحصائية لمعامل الارتباط بواسطة إختبار T. ومن خلال القيم التي تحصلنا عليها من كل الأبعاد الستة نجد أن قيم T المجدولة المقابلة لدرجة الحرية 18 عند مستوى الدلالة (0.01)، الملحق رقم (03)، وبذلك يكون قد حقق الثبات والصدق بالنسبة للإستبيان.

الأساليب الإحصائية المستخدمة في الدراسة :

إستخدم الباحث في المعالجة الإحصائية لبيانات دراسته الأساليب الإحصائية التالية:

-إختبار وإعادة الإختبار Test Retest وذلك بإيجاد معامل الارتباط بيرسون (Pearson) لإختبار ثبات كل محور من محاور الإستبيان.

-التكرارات والنسب المئوية والمتوسطات الحسابية لوصف عينة الدراسة وتوزيع أفرادها وكذلك حساب كل بعد من الأبعاد الستة.

-تحليل التباين الاحادي (ANOVA) لمعرفة الفروق بين المتغيرات التالية: - الصنف (أشبال، أوسط، أكبر) ، متبوعا بإختبار توكي (Tukey) وذلك لتحديد مستوى دلالة الفروق الموجودة.

-إختبار (T.Test) لتحليل الفروق بين عينتين مستقلتين، وذلك لمعرفة الفروق بين العوائق التي تواجه اللاعبين.

-وقد قام الباحث بإجراء المعالجة الإحصائية لبيانات دراسته، باستخدام الحزمة الإحصائية للعلوم الإجتماعية (SPSS).

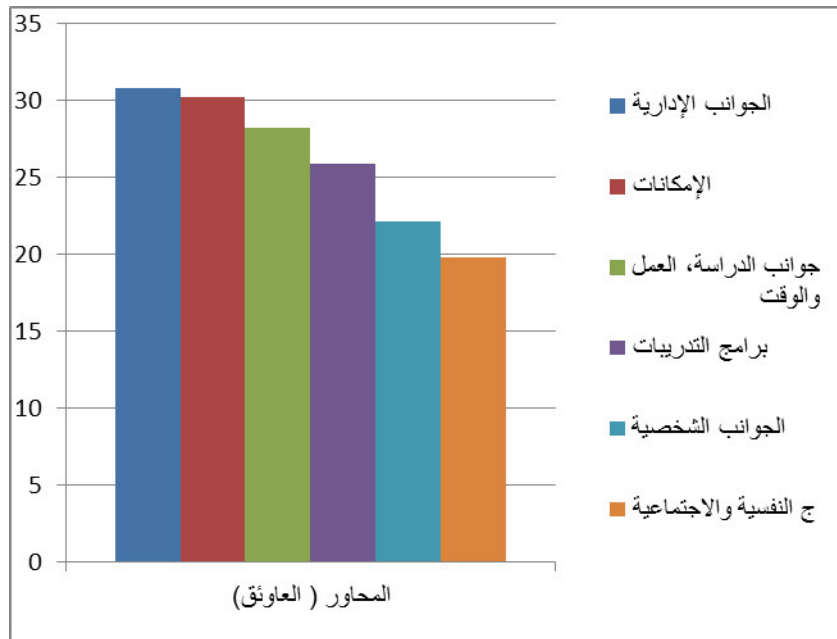
نتائج الفرضية الأولى :

تم تحليل عبارات كل محور حسب التكرارات والنسب المئوية.

العوائق وفقا للمحاور ككل:

جدول يمثل المتوسطات الحسابية والانحرافات المعيارية لجميع محاور الدراسة وفق المتوسط الحسابي :

المحاور	عدد العبارات	المتوسط الحسابي	الانحراف المعياري
الجوانب الإدارية	08	30.7714	5.91366
الإمكانات	08	30.2429	6.29065
جوانب الدراسة ، العمل والوقت	08	28.2429	4.87971
برامج التدريبات الرياضية	08	25.8857	6.11738
الجوانب الشخصية للاعب	08	22.1286	5.95418
الجوانب النفسية والاجتماعية	08	19.7714	5.73874
المقياس ككل	48	26.1738	5.81572



إستنتاجات الدراسة :

في ضوء أهداف الدراسة والبيانات التي تم جمعها من خلال الاستمارة الإستبائية التي قام الباحث بتصميمها لتحقيق الغرض من الدراسة، وفي إطار العينة التي طبقت عليها الدراسة، فإن الباحث قد توصل إلى الإستنتاجات التالية:

- إن أهم العوارق التي تواجه لاعبي كرة القدم في النادي الرياضي للهواة ثنية العابد ، بشكل عام جاءت وفقا لنتائج هذه الدراسة والمرتبة تنازليا على النحو التالي:

*العوارق المرتبطة بالجوانب الإدارية والعوارق المرتبطة بالإمكانيات جاءت في المرتبة الأولى.

*العوارق المرتبطة بجوانب الدراسة، العمل والوقت والعوارق المرتبطة ببرامج التدريبات في المرتبة الثانية.

*العوارق المرتبطة بالجوانب الشخصية والعوارق المرتبطة بالجوانب النفسية الإجتماعية في المرتبة الثالثة.

ب- لقد اظهرت نتائج الدراسة أهم العوارق وفقا لكل محور على النحو التالي:

- أهم العوارق المرتبطة بالجوانب الإدارية:

- __ إدارة النادي لا تهتم بمشاكل اللاعبين __ عدم توفير إدارة النادي الادوات المناسبة للتدريب الرياضي .
- __ عدم وجود مشرفين متخصصين في كرة القدم .

- أهم العوارق المرتبطة بالإمكانيات:

- __ عدم وجود الملاعب والقاعات الرياضية بالنادي __ عدم وجود غرف مخصصة لتبديل الملابس بالنادي.
- لا يوجد مقر خاص بالنادي الرياضي.

- أهم العوارق المرتبطة بجوانب العمل والوقت:

- __ عبء الدراسة و العمل المرتفع يعيق عن مزاوله التدريبات __ كثرة الإنشغالات خلال الدراسة و العمل يقلل من فرص مزاوله التدريب __ إمتداد العمل حتى نهاية الفترة المسائية يعيق من المشاركة في التدريبات .

- أهم العوارق المرتبطة ببرامج التدريبات :

- __ عدم وجود برامج واضحة __ البرامج المقدمة ضعيفة من حيث المحتوى مقارنة بما هو موجود في الفرق الأخرى.
- __ البرامج الرياضية المقدمة في الفريق لا تتميز بالتشويق والمرح.

- أهم العوارق المرتبطة بالجوانب الشخصية:

- __ المناخ الجوي في المنطقة __ عدم المعرفة بطريقة الاداء المهاري __ الشعور بالإحجام البدني الشديد بعد الممارسة الرياضية .

- أهم العوارق المرتبطة بالجوانب النفسية الإجتماعية:

عدم وجود الوعي الكافي بين اللاعبين نحو أهمية الممارسة الرياضية _ العادات والتقاليد السائدة في المجتمع نحو ممارسة الأنشطة الرياضية _ عدم تشجيع الأسرة على المشاركة في الأنشطة الرياضية.

من خلال هذه النتائج الكمية المتحصل عليها في الإستبيان الخاص بلاعبي كرة القدم ومن خلال الرجوع إلى مختلف النظريات المعتمد عليها في الخلفية النظرية للدراسة، نستطيع إتخاذ قرار بالقول أن الفرضية الأولى تم إثباتها والتي كانت تنص على أن أهم العوائق التي تواجه لاعبي كرة القدم على مشاركتهم في التدريبات الرياضية بشكل عام هي العوائق المرتبطة بالجوانب الإدارية، الإمكانيات، جوانب الدراسة أو العمل والوقت، برامج التدريبات الرياضية، الجوانب الشخصية، الجوانب النفسية الإجتماعية.

نتائج الفرضية الثانية:

من خلال تحليل النتائج الكمية الخاصة بالتساؤل الثاني وبالرجوع إلى الدراسة النظرية فقد تبين لنا ما يلي:

- الأقدمية في النادي الرياضي:

جدول إختبار "ت" لدلالة الفروق في محاور العوائق التي تواجه اللاعبين باختلاف الأقدمية في النادي الرياضي .

المحاور	الأقدمية في العمل	العدد	المتوسط الحسابي	الانحراف المعياري	قيمة ت-	مستوى الدلالة
الجوانب الإدارية	أقل من 08 سنوات	33	31.8438	5.07694	2.440	* 0.016
	08 سنوات فما فوق	42	29.8684	6.41971		
جوانب العمل والوقت	أقل من 08 سنوات	33	27.0000	5.26558	3.476-	* 0.001
	08 سنوات فما فوق	42	29.2895	4.27945		

دالة إحصائية عند (0.05)

وأظهرت نتائج الدراسة وجود فروق ذات دلالة إحصائية في عوائق التي تواجه اللاعبين لممارسة كرة القدم على النحو التالي :

- وجود فروق ذات دلالة إحصائية بين إختلاف الأقدمية في النادي لدى عينة الدراسة وفقا لمحور " العوائق المرتبطة بالجوانب الإدارية" بين كلا من (أقل من 08 سنوات عمل و 08 سنوات عمل فما فوق) وذلك لصالح فئة أقل من 08 سنوات تدريب .

- وجود فروق ذات دلالة إحصائية بين إختلاف الأقدمية في النادي لدى عينة الدراسة وفقا لمحور " العوائق المرتبطة بجوانب الدراسة و العمل والوقت" بين كلا من (أقل من 08 سنوات تدريب و 08 سنوات تدريب فما فوق) وذلك لصالح فئة 08 سنوات تدريب فما فوق. كما نسجل وجود فروق ذات دلالة إحصائية بين إختلاف الأقدمية في العمل (أقل من 08 سنوات تدريب، 08 سنوات تدريب فما فوق) وفقا للمحاور التالية (محور العوائق المرتبطة بالجوانب الإدارية) لصالح الفئة الأولى (أقل من 08 سنوات تدريب).

- مدى المشاركة في التدريبات

جدول إختبار "ت" لدلالة الفروق في محاور العوائق التي تواجه اللاعبين باختلاف مدى المشاركة.

المحاور	المستوى الدراسي	العدد	المتوسط الحسابي	الانحراف المعياري	قيمة ت-	مستوى الدلالة
الجوانب الشخصية للاعب	أشارك أحيانا	17	23.6875	6.25744	2.082	* 0.039
	أشارك دائما	58	21.6667	5.80105		

دالة إحصائية عند (0.05)

- وجود فروق ذات دلالة إحصائية بين إختلاف مدى المشاركة في التدريبات لدى عينة الدراسة وفقا لمحور " العوائق المرتبطة بالجوانب الشخصية" بين كلا من (أشرك أحيانا ، أشرك دائما) وذلك لصالح أشرك أحيانا.
- الصنف :

جدول تحليل التباين الاحادي لدلالة الفروق في محاور العوائق التي تواجه اللاعبين باختلاف الصنف

المحاور	المشاركة في الأنشطة بمجموع المربعات الرياضية الترويحية	درجة الحرية	متوسط المربعات	قيمة ف-	مستوى الدلالة
جوانب العمل والوقت	العمل بين المجموعات	2	93.655	4.048	*0.019
	داخل المجموعات	72	23.137		
	المجموع	74			

دالة إحصائية عند (0.05)

- جدول إختبار توكي لدلالة الفروق في محور " العوائق المرتبطة بجوانب الدراسة أو العمل والوقت" باختلاف الصنف.

الصنف	المتوسطات الحسابية (س)	أشرك أحيانا	مشارك دائما
أشبال	25.1667		
أواسط	26.6667	*	
أكبر	28.7500		

دالة إحصائية عند (0.05)

- وجود فروق ذات دلالة إحصائية بين إختلاف نوع الصنف لدى عينة الدراسة وفقا لمحور " العوائق المرتبطة بجوانب الدراسة والعمل والوقت" بين كلا من (أشبال- أواسط- أكبر) وذلك لصالح صنف أواسط .
- الرغبة في المشاركة في التدريبات :

جدول إختبار "ت" لدلالة الفروق في محاور العوائق التي تواجه اللاعبين باختلاف الرغبة في المشاركة في التدريبات .

المحاور	الرغبة في المشاركة	العدد	المتوسط الحسابي	الانحراف المعياري	قيمة ت-	مستوى الدلالة
الجوانب الإدارية	نعم	69	30.3906	5.99638	-	*0.002
	لا	06	34.8333	2.61781	3.110	
الإمكانات	نعم	69	30.5469	6.27117	2.311	*0.022
	لا	06	27.0000	5.69830		
جوانب برامج التدريبات	نعم	69	26.2031	6.17336	2.486	*0.0144
	لا	06	22.5000	4.31482		

دالة إحصائية عند (0.05)

- وجود فروق ذات دلالة إحصائية بين إختلاف الرغبة لدى عينة الدراسة وفقا لمحور "العوائق المرتبطة بالجوانب الإدارية" بين كلا من (الرغبة الأكيدة، عدم الرغبة) وذلك لصالح عدم الرغبة.
- وجود فروق ذات دلالة إحصائية بين إختلاف الرغبة لدى عينة الدراسة وفقا لمحور " العوائق المرتبطة بالإمكانات" بين كلا من (الرغبة الأكيدة وعدم الرغبة) وذلك لصالح الرغبة الأكيدة.
- وجود فروق ذات دلالة إحصائية بين إختلاف الرغبة لدى عينة الدراسة وفقا لمحور " برامج التدريبات بين كلا من (الرغبة الأكيدة وعدم الرغبة) وذلك لصالح الرغبة الأكيدة.

د- كذلك أظهرت نتائج الدراسة عدم وجود فروق فردية في محاور العوائق التي تواجه اللاعبين لممارسة كرة القدم على النحو التالي:

- متغير الأقدمية في النادي وفقا للمحاور التالية (محور العوائق المرتبطة بالإمكانات، محور العوائق المرتبطة بالجوانب الشخصية، محور العوائق المرتبطة بالجوانب النفسية الإجتماعية، محور العوائق المرتبطة ببرامج التدريب).
- متغير مدى المشاركة في التدريبات وفقا للمحاور التالية (محور العوائق المرتبطة بالجوانب الإدارية محور العوائق المرتبطة بالإمكانات، محور العوائق المرتبطة بالجوانب النفسية الإجتماعية، محور العوائق المرتبطة بجوانب الدراسة ، العمل والوقت، محور العوائق المرتبطة ببرامج التدريبات).
- متغير الصنف بشكل عام وفقا للمحاور التالية (العوائق المرتبطة بالجوانب الإدارية، العوائق المرتبطة بالإمكانات، العوائق المرتبطة بالجوانب الشخصية، العوائق المرتبطة بالجوانب النفسية الإجتماعية، العوائق المرتبطة ببرامج التدريب).
- متغير الرغبة في المشاركة في الأنشطة الرياضية الترويحية وفقا للمحاور التالية (محور العوائق المرتبطة بالجوانب الشخصية، محور العوائق المرتبطة بالجوانب النفسية الإجتماعية، محور العوائق المرتبطة بجوانب الدراسة ، العمل و الوقت).

الإقتراحات والتوصيات

- في ضوء الإستنتاجات التي توصل إليها الباحث ، وحتى يتمكن اللاعبون من التغلب على العوائق التي تعيقهم عن المشاركة في البرامج التدريبية لكرة القدم في النوادي الرياضية فإنه يوصي بما يلي:
- لا بد من وجود إدارة متخصصة (فرع كرة القدم) في النادي ، يهتم بمختلف مشاكل و إنشغالات اللاعبين.
 - توفير الإمكانيات المناسبة للاعبين من ملاعب وقاعات رياضية وكذلك الادوات المناسبة.
 - صيانة الملاعب والقاعات الرياضية الموجودة بصفة دورية و مستمرة.
 - توجيه اللاعبين وتوعيتهم للمحافظة على المنشآت والوسائل الرياضية.
 - الإهتمام بالبرامج الرياضية المقدمة من حيث الإستفادة من اهل الإختصاص في مجال التدريب الرياضي في مجال كرة القدم.
 - يجب عند وضع البرامج التدريبية مراعاة ما يلي:
 - أن تحتوي البرامج على أنشطة متنوعة وجديدة و أن تراعى الفروق الفردية بين المشاركين.
 - أن تثير البرامج المقدمة دوافع الفرد للممارسة و ان تناسب مع الإمكانيات المتوفرة.
 - أن تشرف على هذه البرامج إدارة متخصصة و أن تقيم هذه البرامج باستمرار والعمل على الإرتقاء بها.
 - القيام بدراسات مماثلة على مستويات أخرى و في إختصاصات أخرى.

خلاصة :

تعتبر هذه الدراسة المقدمة محاولة لكشف أهم الأسباب والعوامل التي تعيق اللاعبين في النادي الرياضي للهواة ثنية العابد القسم الشرقي بولاية باتنة وهذا لإيجاد الحلول اللازمة والمناسبة حتى يتمكن اللاعب في فريقه من المشاركة والإستمرار في مزاولة التدريبات الرياضية التي تعتبر جزءا هاما من إهتمامات اللاعبين. ويرى الباحث بان الممارسة الرياضية لن تتحقق إلا من خلال التعرف على العوائق التي تم التعرض لها في الدراسة والتي تحول دون المشاركة في البرامج التدريبية والعمل على تذليلها وإزالتها.

وتعد النوادي الرياضية من المؤسسات التربوية و من أبرز مؤسسات المجتمع التي تفرض أنها تولي عناية بأهمية الأنشطة الرياضية ونشرها ثقافيا، ليس فقط إنطلاقا مما تحققة هذه الأنشطة من أهداف بل أيضا لأهمية الفئات التي تضمها هذه المؤسسات إنطلاقا من مدارس كرة القدم الى غاية صنف الأكبر .

قائمة المراجع:

- __ يوسف محمد زامل: الثقافة الرياضية، مكتبة المجتمع العربي للنشر والتوزيع، عمان، 2006.
- __ حامد الديب: فلسفة التكيف الشخصي والاجتماعي في المدراس الرياضية، دار الكتاب اللبناني بيروت، 2000.
- __ حامد عبد الكريم العزاوي، مروان عبد المجيد ابراهيم: علم الإجتماع التربوي الرياضي: ط1، دار الثقافة للنشر والتوزيع ، عمان 2002.
- __ ماهر حسين محمود محمد: النظم الغذائية والتدريب البدني، المكتبة المصرية الإسكندرية ، 2005.
- __ مأمور بن حسن آل سلمان : كرة القدم بين المصالح و المفاسد الشرعية، ط2 دار ابن حزم، بيروت، لبنان، 1998
- __ احمد العابد وآخرون: المعجم العربي الأساسي، المنظمة العربية للتربية والثقافة والعلوم، 1989 Alasco.
- __ عبد علي نصيف، قاسم حسن حسين: مبادئ علم التدريب الرياضي، دار المعرفة، جامعة بغداد، 1980.
- __ قاسم حسن حسين: علم النفس الرياضي مبادئه وتطبيقه في مجال التدريب، مطابع التعليم العالي، بغداد، 1990.
- __ فرج عبد القادر طه: موسوعة علم النفس والتحليل النفسي، دار غريب ، ط2، القاهرة ، 2003.
- __ علي صباح الدين: الخدمة الاجتماعية، مؤسسة المطبوعات الحديثة، القاهرة، 1977.
- __ إحسان محمد الحسن : علم الإجتماع الرياضي ، دار وائل للنشر والتوزيع ، الأردن ، 2005